

## ΣΥΝΤΟΜΕΣ ΟΔΗΓΙΕΣ ΧΡΗΣΗΣ DVR 1093/16

### Πλήκτρα Χειρισμού Συσκευής



1093/016

	<b>USB port:</b> Θύρα USB για σύνδεση συσκευών αποθήκευσης MONO . ΠΡΟΣΟΧΗ : Το ποντίκι συνδέεται στην θύρα USB στο πίσω μέρος της συσκευής
	<b>CH 1 / CH 0 numeric button:</b> Πλήκτρα επιλογής κάμερας στην οθόνη
	<b>Audio Button:</b> Ενεργοποίηση - απενεργοποίηση ήχου (μόνο 1093/016)
	<b>Multiscreen button:</b> Εμφάνιση πολλών καμερών ταυτόχρονα (μόνο 1093/016)
	Χρησιμοποιείται για έναρξη αναπαραγωγής εικόνας
	Χρησιμοποιείται για έναρξη αναπαραγωγής εικόνας καρέ-καρέ
	Χρησιμοποιείται για έναρξη χειροκίνητη εγγραφής εικόνας
	Χρησιμοποιείται για σταμάτημα εγγραφής και αναπαραγωγής
	<b>Green led indicator:</b> Ενδεικτικό τροφοδοσίας συσκευής
	<b>Red led indicator:</b> Ενδεικτικό χρήσης σκληρού δίσκου
	Μέσα στο μενού, μετακινεί τον επιλογέα επάνω
	Χρησιμοποιείται μετακίνηση αριστερά ή για γρήγορη αναπαραγωγή προς τα εμπρός
	Χρησιμοποιείται μετακίνηση δεξιά ή για γρήγορη αναπαραγωγή προς τα πίσω
	Μέσα στο μενού, μετακινεί τον επιλογέα κάτω
	Ενεργοποίηση - απενεργοποίηση μενού. Μέσα στο μενού, χρησιμοποιείται για επιβεβαίωση επιλογής. Ενεργοποίηση - απενεργοποίηση PTZ

## Πλήκτρα Τηλεχειριστηρίου

BUTTON	Περιγραφή
REC	Χειροκίνητη Εγγραφή
SEARCH	Εύρεση
2X2	Απεικόνιση 2X2
3X3	Απεικόνιση 3X3
4X4	Απεικόνιση 4X4
AUTO	Αυτόματη Εναλλαγή
DISPLAY MODE	Επιλογές πολλαπλών απεικονίσεων
0-9	Αριθμητικά Πλήκτρα
▲	Πάνω
▼	Κάτω
◀ / ▶	Δεξιά/Αριστερά
ENTER	Επιλογή
Menu/Esc	Είσοδος/Εξόδος Μενού
PIP	Προβολή εικόνας μέσα σε εικόνα
MUTE	Ενεργοποίηση - απενεργοποίηση ήχου
REW	Γρήγορη Αναπαραγωγή Πίσω
PLAY	Αναπαραγωγή
FWD	Γρήγορη Αναπαραγωγή Εμπρός
PAUSE	Παύση
STOP	Σταμάτημα Εγγραφής Και Αναπαραγωγής
SLOW	Αργή Αναπαραγωγή
Z+	Ρύθμιση PTZ Zoom + (Μεγέθυνση)
Z-	Ρύθμιση PTZ Zoom – (Μεγέθυνση)
F+	Ρύθμιση PTZ Focus + (Εστίαση)
F-	Ρύθμιση PTZ Focus – (Εστίαση)
I+	Ρύθμιση PTZ Iris + (Φωτεινότητα)
I-	Ρύθμιση PTZ Iris – (Φωτεινότητα)
PTZ	Ενεργοποίηση – Απενεργοποίηση PTZ
LOCK	Κλείδωμα μενού



### Απαραίτητα βήματα για την σωστή λειτουργία του καταγραφικού

- 1) Ρύθμιση γλώσσας
- 2) Ρύθμιση ημερομηνίας & ώρας
- 3) Διαμόρφωση σκληρού δίσκου
- 4) Ρύθμιση παραμέτρων δικτύου

Λοιπές ρυθμίσεις ανάλογα με τις ανάγκες της εγκατάστασης και των απαιτήσεων του χρηστή.

## ΑΝΑΠΑΡΑΓΩΓΗ

Υπάρχουν δυο τρόποι αναπαραγωγής αρχείων αποθηκευμένων στον σκληρό δίσκο:

- Με αναζήτηση ώρας και ημέρας
- Με επιλογή από λίστα

Επιλογή με αναζήτηση :

Πιέστε “PLAY” σε κατάσταση ηρεμίας και θα εμφανιστεί η ακόλουθη οθόνη:



Επιλογή Καναλιού-Κάμερας

Πλαίσιο Επιλογής Ημερομηνίας

Πλαίσιο Επιλογής Ώρας

Επιλογή Ημερομηνίας & Ώρας Για Αναζήτηση

Διαθέσιμα αρχεία

Πιέζοντας το «**αναζήτηση**» (search) χρωματίζονται με πράσινο στον μεσαίο πίνακα οι ημέρες του τρέχοντος μηνά που υπάρχουν εγγραφές , μεταφέρετε τον δείκτη στο πλαίσιο επιλογής ημερομηνίας και επιλέγετε την επιθυμητή ημερομηνία και στην συνέχεια στο κάτω πλαίσιο επιλεγούμε την επιθυμητή ώρα ανάμεσα στις διαθέσιμες εγγραφές .Μόλις ολοκληρώσετε την επιλογή σας, πιέστε “PLAY” για να αρχίσει η αναπαραγωγή (αφού ξεμαρκάρετε τις κάμερες που δεν θέλετε να δείτε) ή πατώντας συνεχία για όλες. Μπορείτε να σταματήσετε την εικόνα με το “PAUSE” και να συνεχίσετε με το “PLAY”.

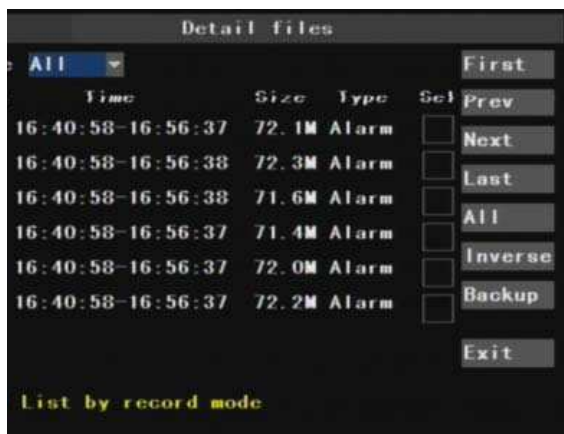
Πιέστε “STOP” για έξοδο και επιστροφή σε κατάσταση ηρεμίας.

Εάν το χρονικό σημείο που θέλετε να δείτε είναι παλαιότερο από τον τρέχοντα μήνα μετακινείται τον κέρσορα στην ημερομηνία πάνω από το στοιχείο που θέλετε να αλλάξετε και πιέστε SEL για να μεταβάλετε το νούμερο. Κάνετε το ίδιο για κάθε στοιχείο της ημερομηνίας και της ώρας στο πάνω μέρος της οθόνης . Πιέζοντας το αναζήτηση (search) χρωματίζονται με πράσινο οι διαθέσιμες ημέρες και ώρες που υπάρχουν εγγραφές, μεταφέρουμε των δείκτη στο πλαίσιο επιλογής ημερομηνίας και επιλεγούμε την επιθυμητή ημερομηνία ,στην συνέχεια στο από κάτω πλαίσιο επιλεγούμε την επιθυμητή ώρα. Μόλις ολοκληρώσετε την επιλογή σας, πιέστε “PLAY” για να αρχίσει η αναπαραγωγή.

Κατά την αναπαραγωγή μπορούμε να ζουμάρουμε στο επιθυμητό κανάλι πιέζοντας το αντίστοιχο αριθμητικό πλήκτρο.

Επιλογή από λίστα:

Στην προηγούμενη οθόνη επιλεγούμε λεπτομερή αρχεία (detail files) και θα εμφανιστεί η ακόλουθη οθόνη:



Time	Size	Type	Sel
16:40:58-16:56:37	72.1M	Alarm	<input type="checkbox"/>
16:40:58-16:56:38	72.3M	Alarm	<input type="checkbox"/>
16:40:58-16:56:38	71.6M	Alarm	<input type="checkbox"/>
16:40:58-16:56:37	71.4M	Alarm	<input type="checkbox"/>
16:40:58-16:56:37	72.0M	Alarm	<input type="checkbox"/>
16:40:58-16:56:37	72.2M	Alarm	<input type="checkbox"/>

First: Πρώτο Αρχείο

Prev: Προηγούμενο Αρχείο

Next: Επόμενο Αρχείο

Last: Τελευταίο Αρχείο

All: Όλα τα Αρχεία

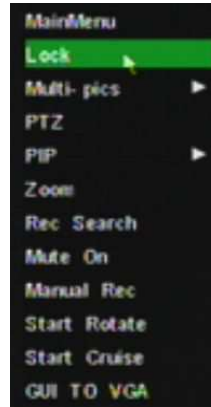
Inverse: Αναστροφή Επιλογής

Backup: Αντίγραφα Ασφαλείας

Exit: Έξοδος

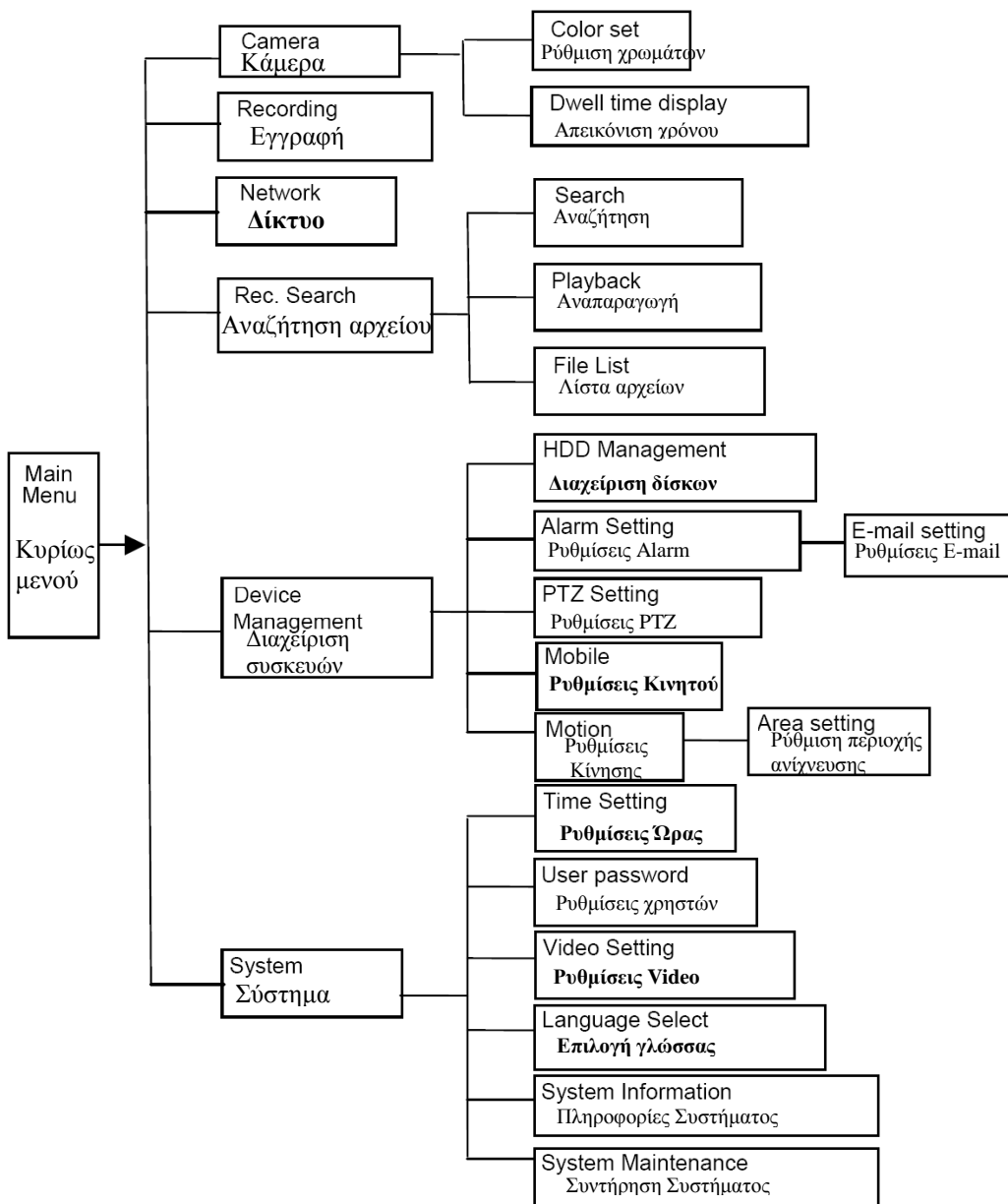
Πιέστε τα πλήκτρα “▼ ▲” για να επιλέξετε και “PLAY” για να αρχίσει η αναπαραγωγή (αφού ξεμαρκάρετε τις κάμερες που δεν θέλετε να δείτε) ή πατώντας συνεχία για όλες. Μπορείτε να σταματήσετε την εικόνα με το “PAUSE” και να συνεχίσετε με το “PLAY”. Πιέστε “STOP” για έξοδο και επιστροφή σε κατάσταση ηρεμίας

### ΑΡΧΙΚΟ ΜΕΝΟΥ (1093/016)




- Κύριο Μενού
- Κλείδωμα Μενού
- Πολλαπλή Απεικόνιση
- PTZ
- PIP
- Zoom
- Αναζήτηση Εγγραφής
- Σίγαση
- Χειροκίνητη Εγγραφή
- Έναρξη Περιστροφής
- Έναρξη Περιπολίας
- Μενού σε VGA / Αναλογική έξοδο

### ΑΝΑΠΤΥΞΗ ΚΥΡΙΟΥ ΜΕΝΟΥ




## ΠΡΟΣΟΧΗ

Εάν χρησιμοποιούμε ΜΟΝΟ οθόνη VGA για την θέαση – ρύθμιση της συσκευής είναι απαραίτητο να ενεργοποιήσουμε ΠΡΩΤΑ την απεικόνιση των μενού σε αυτή .

Στα 1093/004<sup>A</sup> και 1093/008 αυτό μπορεί να γίνει κρατώντας παρατεταμένα το πλήκτρο  μέχρι να ακούσουμε το χαρακτηριστικό μπιπ .

Στο 1093/016 μέσω του αρχικού μενού ενεργοποιώντας την επιλογή GUI TO VGA.

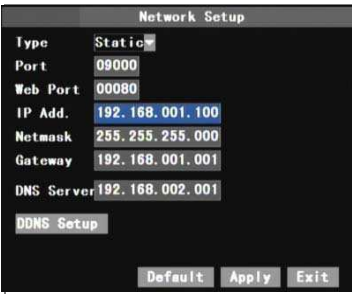
Εαν δεν επιθυμούμε να επαναλαμβάνουμε την παραπάνω ενέργεια κάθε φορά που γίνεται επανεκκίνηση της συσκευής πρέπει να αλλάξουμε την αντίστοιχη επιλογή «συσκευή OSD: σε VGA» στο υπομενού ρυθμίσεις video (video settings) του μενού σύστημα (system).

Όταν η συσκευή ενεργοποιηθεί και συνδεθεί τουλάχιστον μια κάμερα πρέπει να αρχίσει η εγγραφή (Ενδειξη R στην οθόνη) και να **αναβοσβήνει** η ένδειξη  εάν δεν αναβοσβήνει ελέγχουμε ότι έχει συνδεθεί σωστά ο σκληρός δίσκος και ότι έχει διαμορφωθεί . Η διαμόρφωση (FORMAT) γίνεται από το υπομενού σκληρός δίσκος (HDD) στο μενού διαχείριση συσκευών (DEVICE MANAGEMENT) **αφού πρώτα μαρκάρουμε** το αντίστοιχο τετράγωνο στην λίστα των δίσκων.

**ΔΙΑΜΟΡΦΩΣΗ ΧΡΕΙΑΖΕΤΑΙ Ο ΣΚΛΗΡΟΣ ΔΙΣΚΟΣ ΚΑΙ ΚΑΤΑ ΤΗΝ ΑΡΧΙΚΗ ΤΟΠΟΘΕΤΗΣΗ** και κατά την αντικατάσταση του.

## Ρυθμίσεις Δικτύου

Στο υπομενού δίκτυο ορίζουμε τις ακόλουθες προτεινόμενες ρυθμίσεις :

	Τύπος (Type) : Static
	Θύρα (Port) : 9000 (την αλλάζουμε μόνο εάν έχουμε περισσότερα από ένα καταγραφικό στο ίδιο δίκτυο LAN)
	Web Port :8080 (την αλλάζουμε μόνο εάν θέλουμε να συνδεόμαστε απομακρυσμένα μέσω internet και όχι μόνο στο τοπικό δίκτυο LAN)
	IP ορίζουμε της μορφής 192.168.00x.xxx αντίστοιχα με αυτή του router
	Net Mask ορίζουμε την 255.255.255.000
	Gateway ορίζουμε την IP του router π.χ. 192.168.002.001 ή 192.168.001.255 κ.τ.λ.
	DNS server ορίζουμε την ίδια εκτός αν μας έχει δώσει κάποια άλλη ο παροχός μας
(Στην παραπάνω φωτογραφία απεικονίζονται οι εργοστασιακές ρυθμίσεις. )	

## Σύνδεση μέσω δικτύου

Η σύνδεση μπορεί να γίνει είτε με το παρεχόμενο λογισμικό και τις παραπάνω ρυθμίσεις είτε μέσω του **Microsoft Internet Explorer** (προσοχή δεν υποστηρίζεται **firefox,chrome** ή **άλλοι browsers**) .

Για ενεργοποίηση της απομακρυσμένης σύνδεσης πρέπει να ενεργοποιήσουμε την προώθηση (**port forwarding**) και για της δυο θύρες (port & web port στη IP του Dvr) στο router μας σύμφωνα με τις οδηγίες του.

Από τον explorer καλούμε την διεύθυνση του Dvr που είναι (ανάλογος της περίπτωσης) της μορφής :

A) **http://192.168.001.100:8080** τοπικά (σε δίκτυο LAN)

B) **http://888.777.666.555:8080** απομακρυσμένα (εάν διαθέτουμε στατική IP από τον παροχό μας )

Γ) **http://my-dns-ip.dyndns.org:8080** απομακρυσμένα (μέσο dyndns εάν δεν διαθέτουμε στατική IP από τον παροχό μας) αφού φυσικά έχουμε δημιουργήσει και ρυθμίσει των αντίστοιχο λογαριασμό my-dns-ip.dyndns.org στην σχετική υπηρεσία.

Προσοχή!

Εάν εμφανιστεί σφάλμα κατά το άνοιγμα της σελίδας στον I.E. ανοίγουμε τις επιλογές internet του explorer και στην καρτέλα ασφάλεια – ασφαλείς τοποθεσίες προσθέτουμε την διεύθυνση του καταγραφικού φροντίζοντας να **μην** είναι επιλεγμένο το τετραγωνάκι «https» και ορίζουμε το επίπεδο ασφαλείας στο ελάχιστο για την συγκεκριμένη περιοχή . Κάνουμε ανανέωση της σελίδας και εγκαθιστούμε το ActiveX στοιχείο αγνοώντας της προειδοποιήσεις του I. Explorer.

Στην τελευταία έκδοση του I.Explorer(π.χ. Windows 7, I.E.9) μπορεί να χρειαστεί να ενεργοποιήσουμε την κατάσταση συμβατότητας για να έχουμε σωστή απεικόνιση της σελίδας.

Εάν δεν μπορούμε να συνδεθούμε ελέγχουμε ξανά τις ρυθμίσεις και ότι δεν έχουμε κάποια διακοπή της επικοινωνίας εξαιτίας του firewall (τοίχος προστασίας ) των windows ή το antivirus μας (δοκιμάζουμε απενεργοποιώντας τα όλα προσωρινά και κάνουμε τις απαιτούμενες ρυθμίσεις σε όποιο χρειαστεί ) .

## Σύνδεση μέσω κινητού

Εγκαθιστούμε στην συσκευή μας την ανάλογη εφαρμογή (για Symbian , Blackbery ,Android και Windows Mobile από το παρερχόμενο cd) και θέτουμε στις ρυθμίσεις της εφαρμογής την στατική IP μας και επιπλέον τις ρυθμίσεις (port,user & password) που υπάρχουν στην καρτέλα «ρυθμίσεις κινητού» του υπομενού «συσκευές» του καταγραφικού φροντίζοντας να κάνουμε προώθηση θύρας (port forwarding) και για αυτήν την θύρα στο router μας σύμφωνα με τις οδηγίες του.

Για συσκευές Iphone κατεβάζουμε την εφαρμογή Asee από το iTunes [Menu/Store-search] και ακολουθούμε τις οδηγίες των υπολοίπων συσκευών

**Τα παραπάνω προγράμματα λειτουργούν καλύτερα ή αποκλειστικά με στατική IP .**

**Για τις πλήρης οδηγίες προγραμματισμού και δυνατότητες του συστήματος ανατρέξτε στο αγγλικό τεχνικό εγχειρίδιο που συνοδεύει την συσκευή**

